

EN CAMINO HACIA EL  
55° CAPÍTULO GENERAL 2019

Provincia de  
Francia

Marzo 2019

**Ayer**

## ***Breve historia de las Provincias en Francia***

El 10 de mayo de 1874, Madre del Calvario erigió la primera estructura de la Congregación: la Provincia de Bogotá. Poco a poco, según el ritmo de la expansión misionera, el crecimiento numérico u otras circunstancias, las estructuras se fueron multiplicando o transformando.

Siempre para estar al servicio de una mejor organización, un contacto más inmediato con las realidades misioneras, una presencia más dinámica, un crecimiento de la comunión, según la animación y las exigencias de la vida apostólica y comunitaria. Son estos criterios y el mismo espíritu los que han determinado la historia de las estructuras en Francia.

### **1957 - PROVINCIA DEL NORTE de Francia y PROVINCIA SUR de Francia**

**1966** - Las casas de Italia y Suiza pasan a la nueva viceprovincia de Italia

### **1967 - RESIDENCIA GENERALICIA EN ROMA**

28 de junio de 1967 - Circular de de Mère Thérèse des Anges: decisión de trasladar a Roma al gobierno de la Congregación



### **1968- PROVINCIA DE FRANCIA CENTRO**

25 de marzo de 1968: erección de una tercera Provincia, la del "Centro" para una distribución más racional y equitativa de las casas de Francia, que permitiera la adaptación de las tres Provincias a las "Regiones Apostólicas", facilitando así las relaciones con el Episcopado y la Integración en la pastoral general.

## 15 de abril de 1968 - ERECCIÓN DE LAS TRES PROVINCIAS DE FRANCIA

La "**PROVINCIA DEL NORTE**" (sede en París) comprende las casas ubicadas en las regiones apostólicas del Norte, París, del Oeste, del Este; las casas de Inglaterra y la misión del Alto Volta (actual Burkina Faso).

- La "**PROVINCIA SUR**" (sede en Toulouse) comprende las casas ubicadas en las regiones apostólicas de Centro-Este, Suroeste, Midi, Provenza-Mediterráneo, las casas de Argelia y Marruecos durante un tiempo.



La "**PROVINCIA DEL CENTRO**" (sede en Tours, Petite Bretèche) incluye las casas ubicadas en la Región Apostólica del Centro.

- La **MAISON-MÈRE**, Grande-Bretèche. A la que quedan asignados el Noviciado Interprovincial, la Escuela de Educadores Especiales y la Casa de Sainville "Cuna de la Congregación". También en la Casa Madre es en donde la Secretaría General realiza la coordinación que implica la interdependencia de las tres provincias de Francia, teniendo en cuenta el Noviciado común y las prioridades apostólicas.

**1969 - GRUPO MAISON-MERE** con las comunidades de Inglaterra y Jerusalén.

**1980** – Fusión de la **VICE-PROVINCIA ITALIA-SUIZA a FRANCIA-CENTRO**

**1988 - PROVINCIA FRANCIA:** Las tres provincias de Francia forman una sola estructura.

El grupo **MAISON-MERE** sigue siendo una entidad independiente.

**En octubre de 2004:** Unión de la Provincia de Francia y la Casa Madre:

Una sola Provincia: "**LA PROVINCIA DE FRANCIA**" (sede en París).

El grupo Maison-Mère es una parte integral de la Provincia de Francia, La Grande Bretèche mantiene su especificidad de la Casa Madre.

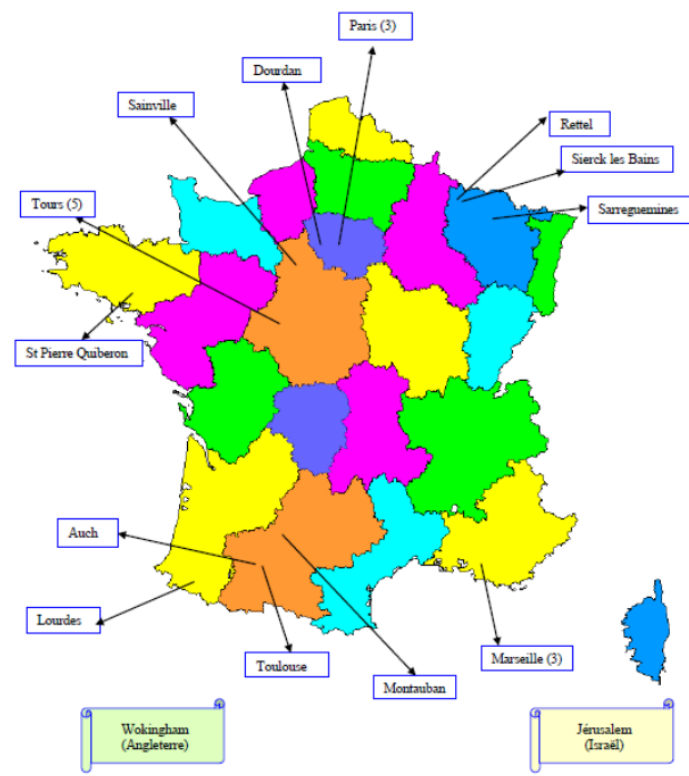
En junio de 2016: las comunidades de Roma están en dependencia directa del gobierno general.



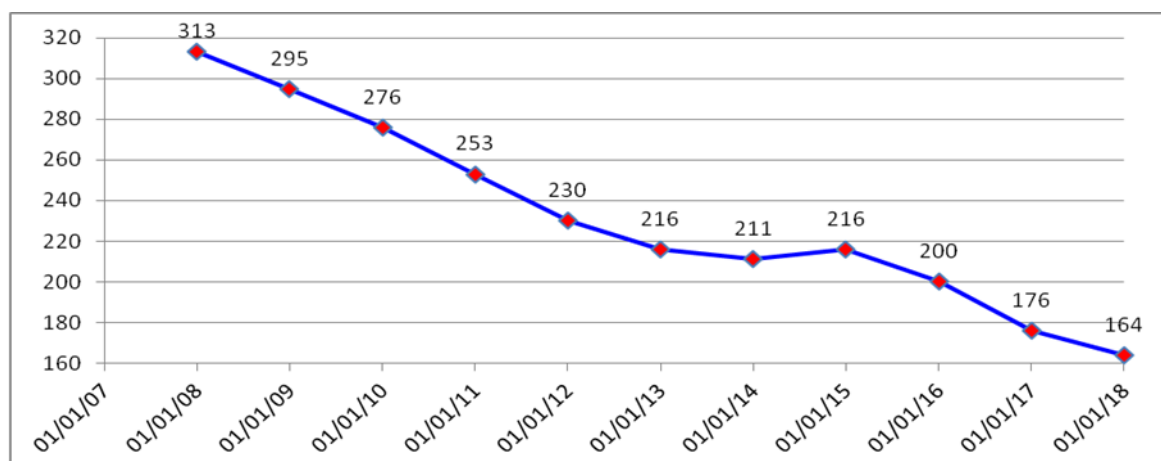
# Hoy

## Nuestra realidad

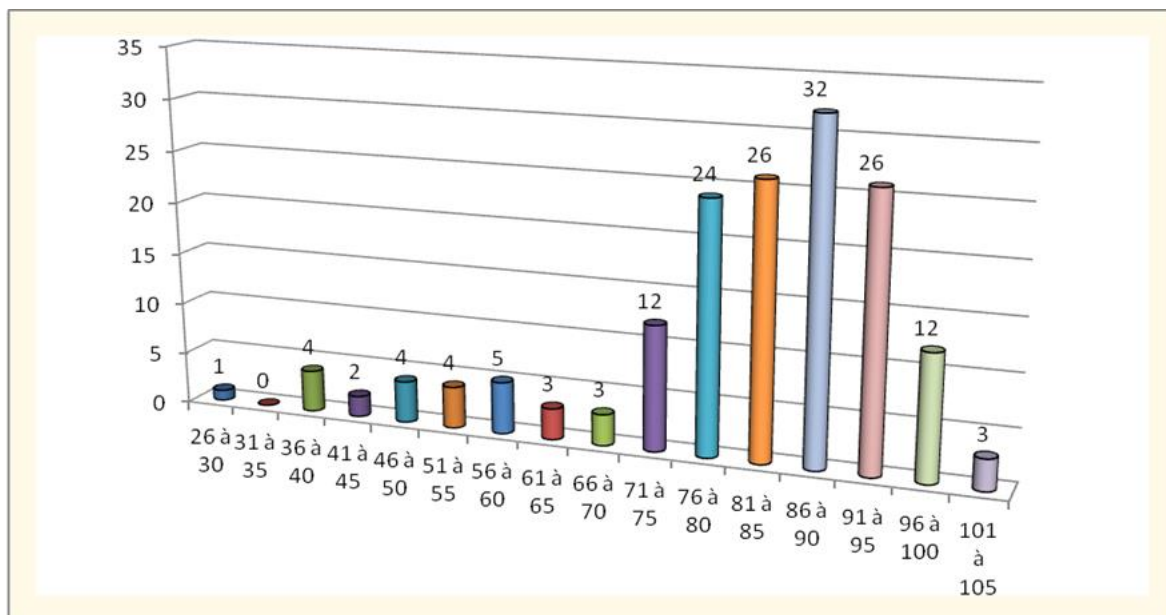
Hasta el último capítulo provincial, en noviembre de 2018: éramos 161 hermanas, 2 de las cuales son de profesión temporal, distribuidas en 24 comunidades (23 porque no hay hermanas en Sainville) y 2 novicias. Hay una hermana de la Viceprovincia de África que realiza su misión en Francia, pero, no está asignada a la Provincia y además hay una hermana, proveniente de otra congregación, que está en *Transitum*.



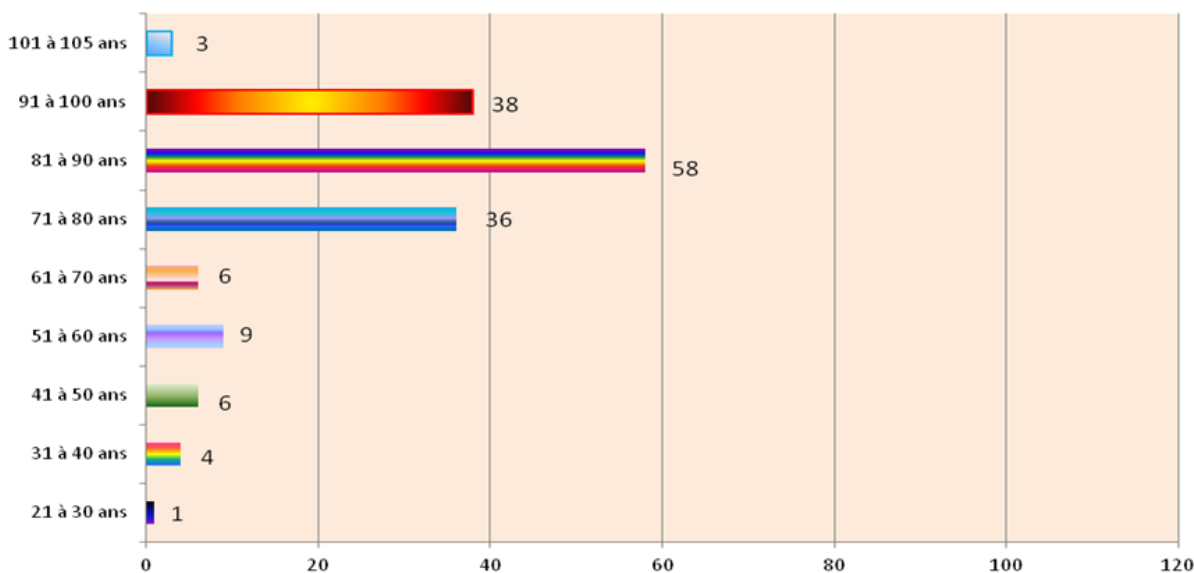
Entre el 1 de enero de 2008 y el 31 de octubre de 2018, el número de hermanas disminuyó de un 49% a pesar de la fusión con la Congregación de Hermanas de Santa Catalina de Auch (2014) pero al mismo tiempo hubo la salida de 13 hermanas de las comunidades de Roma en 2016. El 43% de las comunidades, se han cerrado.



En noviembre 2018, el promedio de edad de las Hermanas de la Provincia es de 80,48 años.



De 11 nacionalidades: francesa, americana, inglesa, burkinabé, chilena, colombiana, ecuatoriana, iraquí, portuguesa, suiza, checa.



Solo hay una hermana francesa entre las 11 hermanas menores de 50 años y 6 entre las 9 hermanas de 51 a 60 años.

# ***Las principales actividades misioneras son las siguientes***

## **Casas de acogida**

Lourdes	acogida de peregrinos pastoral
San Pedro Quiberon	Descanso y vacaciones para todos. Retiros, sesiones, conferencias. Pastoral de Turismo a nivel diocesano y nacional. Pastoral parroquial

## **Establecimientos escolares**

Rettel	IME - con una comunidad en el lugar IME Tours - con una comunidad en el lugar Animación litúrgica, inserción parroquial. Secours Catholique – Caritas- Servicio comunitario
--------	---

## **Pastoral de salud**

París "Saint Jacques"	Dirección, acogida. Grupo de comunidades femeninas Dominicanas (Groupement fraternelle) y CORREF (Conferencia de religiosas y religiosos de Francia)
Sarreguemines	Presencia en casa de adultos mayores.
Sierck les Bains	Asistencia en la casa de adultos mayores

## **Presencia en medio urbano**

Dourdan	Noviciado Internacional
Marsella Les Chartreux	Catequesis Visitas a los enfermos. Pastoral parroquial Hospital St Joseph de Marseille
París "106"	Gobierno de la Provincia CORREF (Conferencia de religiosas y religiosos de Francia) Médico en la prisión Capellanía en las grandes escuelas Hermanas estudiantes
Toulouse "Joly"	Hogar de jóvenes
Tours "St Dominique"	Residencia de Estudiantes Noviciado Atención pastoral de los migrantes.

Pastoral de la salud.  
Secours Catholique – Caritas-  
Pastoral Catequética

Tours "La Grande Bretèche" Acogida, Servicios Congregacionales  
Compromiso a nivel de la diócesis.  
Economato y secretaría de la provincia de Francia.  
Pastoral parroquial.

Tours "Europa" Pastoral Parroquial  
Economato de la Provincia

Tours "St. Thomas" Hogar de jóvenes estudiantes.

### Presencia en zonas rurales

Sainville

### Casas hermanas mayores

Marsella "La Marie" Servicios a las hermanas enfermas  
Atención pastoral de personas con discapacidad.  
Marsella "Les Accates" Presencia en la Casa Inter-Congregacional  
Montauban Visitas a los adultos mayores  
París "Villa Torelli" Diversos compromisos a nivel del EHPAD. (Establecimiento Hospitalario para Adultos mayores dependientes)  
Auch "Santo Domingo" Servicios a hermanas enfermas

### Inglaterra

Wokingham presencia en la parroquia

### Israel

Jerusalén Secours Catholique – Caritas -: acogida

## **Mañana**

***Con nuestra situación, queremos seguir dando testimonio de Jesucristo con fuerza y realismo.***

Para consolidar nuestro futuro, trabajamos con los demás. Esto es cierto en nuestras obras (hogares juveniles, casas de acogida...) pero también en la organización administrativa del economato... Así podemos privilegiar una animación espiritual y humana.

Es en este espíritu que dos proyectos importantes están en progreso:

## ***La casa Saint Charles en París: una casa intergeneracional***



La disposición de esta casa intergeneracional es continuar la acción de la Congregación articulada en torno a la acogida y la solidaridad.

Cuando se reabra el sitio, la Congregación encontrará un lugar con capacidad para acoger 20 religiosas. Durante la realización de los trabajos, las hermanas mayores están alojadas en una residencia de adultos mayores llamada Village Saint-Michel, Villa Torelli.

La misión principal de esta casa será de acoger a las familias monoparentales (10 hogares) para ayudarlas a reintegrarse socialmente; acoger a estudiantes y jóvenes de 18 a 30 años comprometidos en una dinámica de integración socio-profesional; para acompañar a los solicitantes de empleo (15 viviendas), para recibir algunas personas de paso (15 habitaciones).

También tendrá dos apartamentos grandes en ocupación intergeneracional y proporcionará salas para formaciones sociales, seminarios, conferencias, eventos asociativos y religiosos y ofrecerá lugares que permitan la reunión de las personas. Además, tendrá la posibilidad de algunos alojamientos gratuitos. La gestión será encomendada a la Asociación Hábitat y Humanismo.



Este proyecto está en marcha, la reconstrucción deberá terminar aproximadamente en un año.

## ***La comunidad tendrá una misión de animación espiritual y relacional***

Ahora estamos en la fase de reflexión sobre la posibilidad de una comunidad inter-congregacional que participaría en parte del proyecto de la casa.

## ***La Gran Bretèche en Tours***



Seguirá siendo la Casa Madre de la Congregación con un lugar para el Gobierno General, los archivos de la Congregación, el centro de documentación y la Secretaría General.

El sitio albergará una comunidad, un EHPAD (Establecimiento Hospitalario para adultos mayores dependientes) con 25 habitaciones reservadas para la Congregación, una residencia de servicios donde se alojarán hermanas más independientes, un hogar de jóvenes estudiantes y una presencia del Secours Catholique –Caritas - que ya está presente allí.

El EHPAD y los servicios de residencia serán administrados por la Fundación Leopoldo Bellan, que cuenta con 67 instituciones, la mayoría de ellas en Ile de France y un hospital gerontológico en París. Es una institución sin fines de lucro, creada en 1884, transmite los valores de solidaridad y respeto por los demás, acoge o acompaña sin distinción de origen, afiliación religiosa o recursos económicos de las personas que la buscan. Hoy en día, brinda las respuestas más adecuadas al cuidado de las necesidades en varios otros sectores: niños en la primera infancia, jóvenes y adultos con discapacidades mentales, psíquicas o sensoriales, niños y jóvenes en riesgo o en dificultades sociales, enfermos.

En todas nuestras comunidades, las Hermanas viven su vida religiosa con valentía y tienen aún muchas actividades apostólicas que realizan con gran pasión como se expresa en la lista de comunidades, presentada anteriormente.

Destacamos la importancia de la presencia entre nosotras de hermanas de otras provincias; quienes comparten con nosotras la preocupación por la proclamación del Evangelio.

## ***Marsella: ¿una nueva comunidad?***

Esta gran ciudad donde hemos estado muy presentes y en donde hay algunas comunidades, es un lugar multicultural, muy cosmopolita, en la que se encuentra gente de todas las religiones. Algunos barrios son muy pobres, muchos migrantes están presentes.

Tenemos el proyecto de continuar y fortalecer la misión en el centro de la ciudad.