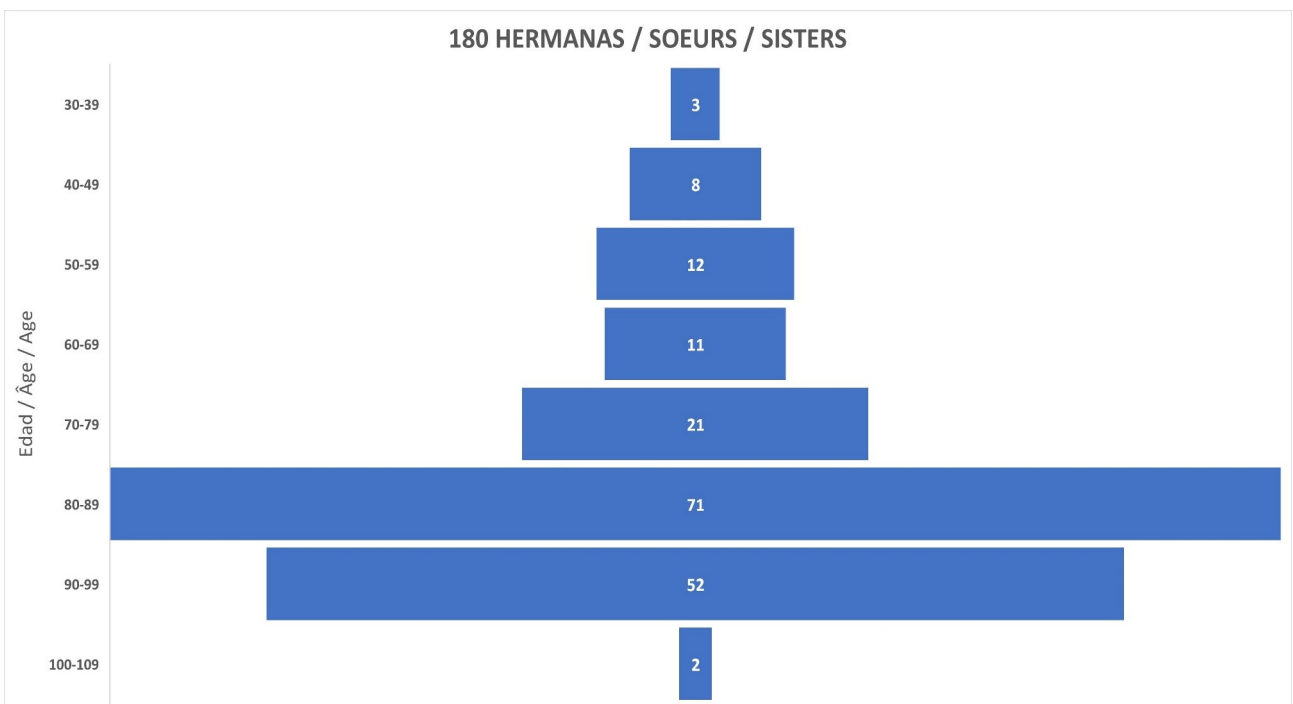


## PROVINCE D'EUROPE

Le 55<sup>ème</sup> Chapitre général de notre Congrégation demandait aux différentes entités de réfléchir à des restructurations. C'était là un appel à la transformation à partir de la reconnaissance de notre vulnérabilité. « Nous associer à d'autres pour donner naissance à une nouvelle manière d'être », en faisant place à la nouveauté .

C'est dans ce mouvement de solidarité que les deux provinces d'Espagne et de France se tournent l'une vers l'autre pour faire naître la Province d'Europe. Sr. Angela Anta et Sr. Véronique Margron, prieures provinciales à ce moment-là avec leurs conseils sont les premières interlocutrices dans ces échanges qui existaient précédemment mais qu'il fallait désormais approfondir afin de pouvoir mettre en œuvre les pas nécessaires en vue de notre union. Ainsi une commission, appelée « *Théodore* » (du nom de la première sœur française ayant œuvré en Espagne) a vu le jour pour imaginer un chemin de connaissance. Dans un premier temps à partir de courtes vidéos, où une présentation personnelle de chacune a été faite, ainsi qu'une présentation de la mission en cours. Quelques mois plus tard avait lieu une première rencontre à Tours. Nous avons alors vécu un temps très fraternel de partage et de réflexion. Puis ce fut le temps du chapitre avec la création de la nouvelle Province.



Notre nouvelle Province d'Europe érigée le 29 décembre 2023 compte 180 sœurs - dont une de vœux temporaires - dans 24 communautés : huit en Espagne, treize en France, deux en Belgique et une à Jérusalem.

Nous soulignons la présence parmi nous des sœurs venant d'autres Instituts et qui récemment fusionnés avec notre Congrégation, dans la province de France : Petites Sœurs Dominicaines (8 août 2021) ; Congrégation des Sœurs Missionnaires de Fichermont (8 août 2023) ; Fusion *in capite* des Sœurs Dominicaines de Béthanie (8 août 2023). Avec elles nous découvrons d'autres approches de la vie dominicaine qui viennent nous enrichir, nous élargir pour ensemble vivre la passion de l'annonce de l'Évangile et de son témoignage. À Marseille et à Paris des sœurs font l'expérience de communautés intercongrégations où l'entraide mutuelle, la construction d'une fraternité, sont autant de modestes et bien réels témoignages de l'Évangile.

À l'image du continent européen, le pluralisme culturel, est très présent dans notre province. Au sein de notre groupe, prendre en considération une diversité d'identités et faire émerger une culture, une sensibilité commune, tout en respectant la diversité, est fondamental.

Un pluralisme marqué aussi de la diversité des appartenances : sœurs de Belgique, du Burkina Faso, du Chili, de Colombie, de Corée, d'Équateur, d'Espagne, de France, d'Inde, de Suisse... C'est tout en même temps une force, une responsabilité, un défi.

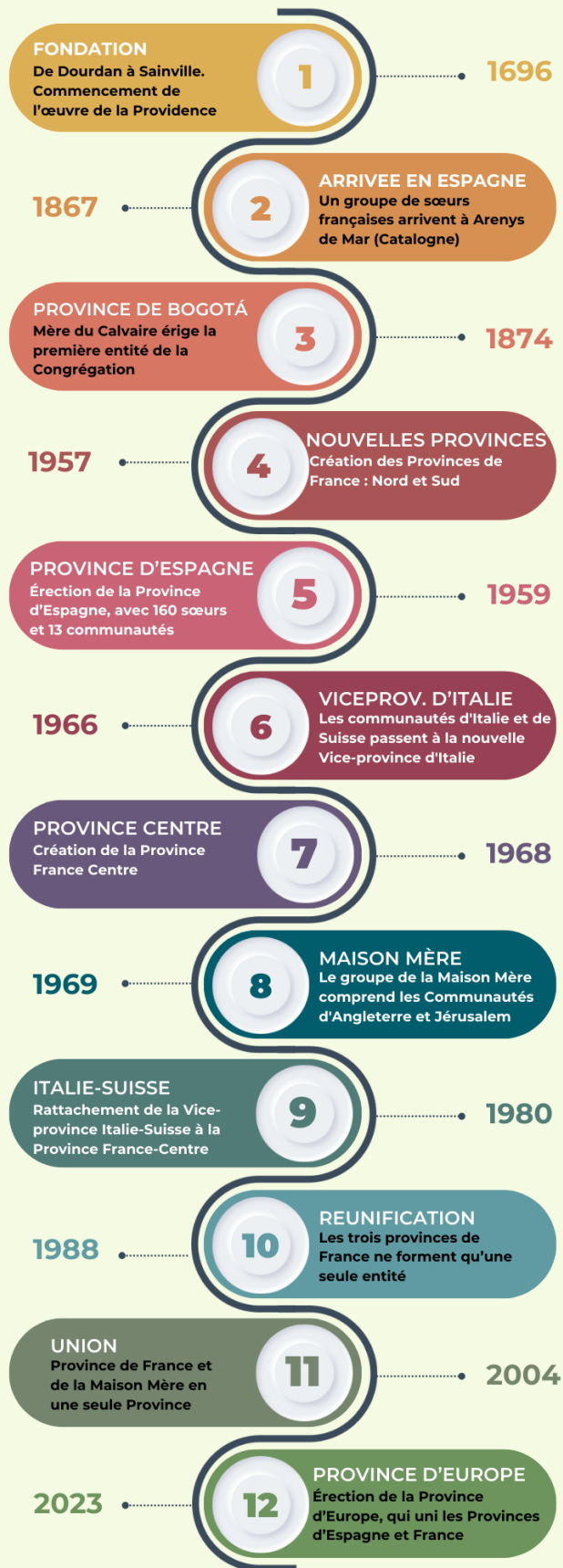
***À nous de promouvoir, sœurs d'Espagne, de France et de Belgique, le sens de l'Europe et l'attachement viscéral à ses valeurs : la paix, le respect de l'intrinsèque dignité humaine, de la liberté, de la démocratie, de l'égalité, du pluralisme, de l'État de droit, du respect des droits humains. Tout cela, voulu par les pères fondateurs de notre vieille Europe, dont Jean Monnet et Robert Schumann, n'est pas fait que pour les jours de votes, mais marque notre manière de vivre au quotidien. La vie religieuse et plus largement l'Église ne sont plus une terre à part, moins encore des sociétés à part. Ce monde nous apprend. L'héritage européen commun à nos pays est essentiel et nous réclame dans ce temps ensanglanté de l'histoire. C'est notre responsabilité commune, là où nous sommes, y compris dans la congrégation.***

**Sr. Véronique Margron  
Prieure Provinciale**

## AU FIL DE L'HISTOIRE

Depuis la fondation de la Congrégation en 1696, les sœurs se sont répandues pendant 171 ans dans diverses régions de France. Au fil des années le groupe formé à Sainville a su s'adapter aux différentes réalités de l'histoire pour participer à la croissance de la société du moment dans le pays, jusqu'à l'époque de l'expansion missionnaire, quand les Sœurs sont appelées ailleurs.

## PROVINCE D'EUROPE AU FIL DE L'HISTOIRE



**1867- Arrivée en Espagne.** La première communauté, avec Sœur Théodore, arrive à Arenys de Mar, alors petit village de la côte, en 1867, appelée à prendre en charge un hôpital-asile. La bonne réputation des premières sœurs françaises incite les prêtres et les laïcs intéressés par la pastorale et le social à rechercher leur collaboration. Parallèlement, certaines familles bienfaitrices souhaitent que les sœurs prennent en charge l'éducation de leurs filles. De ce désir et de la nécessité de donner une stabilité financière aux œuvres sociales sont nées les premières écoles.

Au cours des 35 premières années de présence de la Congrégation en Espagne, neuf maisons ont été fondées, sept centres caritatifs dans le style de l'époque et deux collèges, tous en Catalogne ; les tentatives d'expansion dans d'autres régions n'ont pas porté leurs fruits en raison du refus des évêques, le grand nombre de congrégations dans leurs diocèses couvrant tous leurs besoins.

**1874 - Première entité de la Congrégation : Province de Bogotá.** Le 10 mai 1874, Mère du Calvaire érige la première structure de la Congrégation en Colombie.

Peu à peu, au rythme de l'expansion missionnaire et de la croissance numérique, les structures se sont multipliées ou transformées. Elles ont toujours été au service d'une meilleure organisation, d'un contact plus immédiat avec les réalités missionnaires, d'une présence plus dynamique et d'une croissance de la communion. Elles sont aussi en harmonie avec l'animation et les besoins de la vie apostolique et communautaire. Ce sont ces critères et le même esprit qui ont déterminé l'histoire des structures en France.

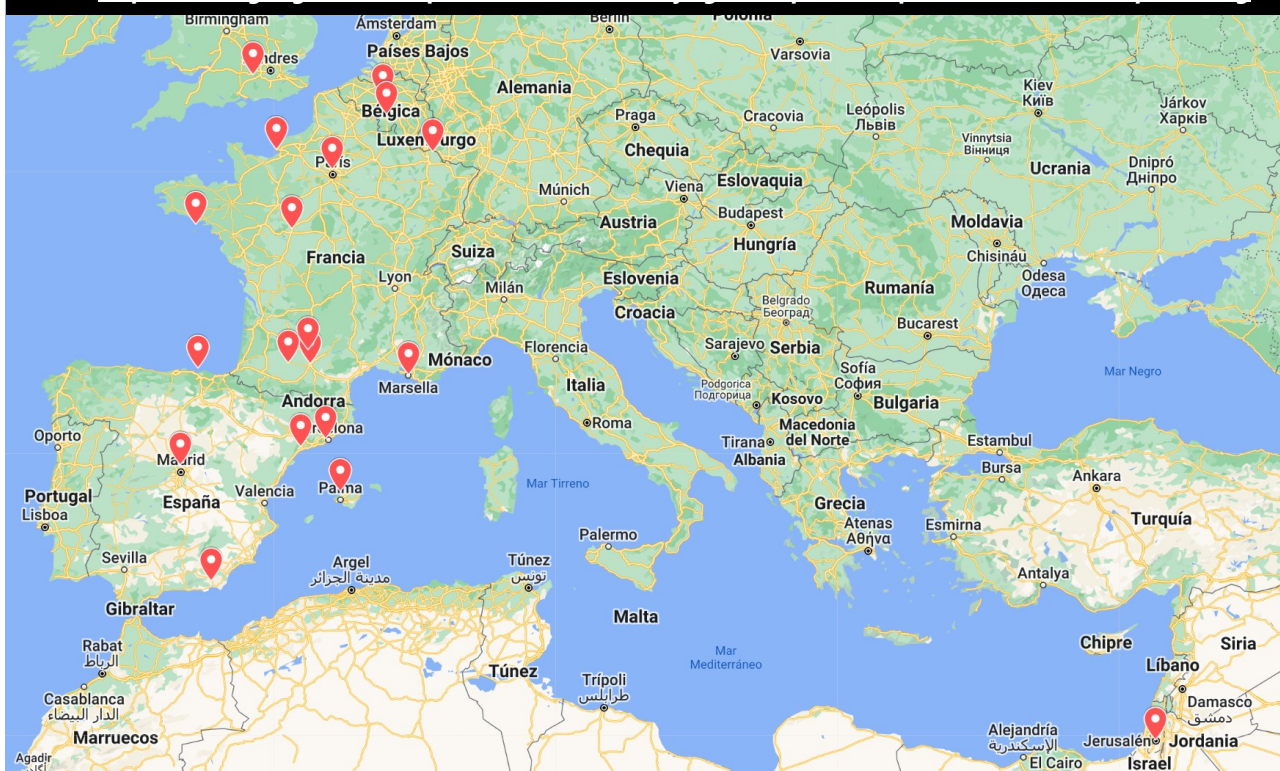
**En 1904**, un événement survenu en France change l'orientation des œuvres et a ouvert nouvelles possibilités dans d'autres pays. La loi Combes du 7 juillet 1904 a supprimé l'enseignement congréganiste et a entraîné l'arrivée en Espagne de nombreuses sœurs éducatrices et, avec elles, la nécessité d'ouvrir de nouvelles écoles pour mener à bien leur mission.

Dans les années qui suivirent, sept écoles furent ouvertes, une seule œuvre sociale et une collaboration de quelques années dans deux cliniques. L'utilité d'une structure propre commença à se faire sentir, centrée sur la maison de Les Corts (Barcelone), qui jouait en fait le rôle de maison provinciale, vis-à-vis des autres communautés, et dans les rapports avec l'Église et les administrations publiques. Cependant, la Guerre Civile espagnole, de 1936 à 1939, a brusquement interrompu la croissance et les projets.

**1957** - Création des Province du Nord et Province du Sud de la France.

**1959** - Province d'Espagne. Lorsque la Province d'Espagne a été créée en 1959, elle comptait 160 sœurs réparties en treize communautés. Coïncidant avec la période postconciliaire, les œuvres se sont diversifiées avec des résidences pour jeunes travailleurs et étudiants, l'insertion de petites communautés dans les villages et les quartiers populaires, des maisons d'enfants, des communautés dans les hôpitaux publics, des crèches et la présence des sœurs dans l'éducation, la santé et l'action sociale, avec des contrats personnels. Dans toutes les communautés, la collaboration avec les paroisses et le travail aux côtés des laïcs, caractéristiques de la Province, sont intensifiés.

Enlace: [https://www.google.com/maps/d/u/0/edit?mid=1rjZig81E1-qmw3Oikqw52Y50KU52c\\_E&usp=sharing](https://www.google.com/maps/d/u/0/edit?mid=1rjZig81E1-qmw3Oikqw52Y50KU52c_E&usp=sharing)





**1966** - Les maisons d'Italie et de Suisse passent à la nouvelle Vice-province d'Italie.

**28 juin 1967** - Circulaire de Mère Thérèse des Anges : décision de transférer à Rome le gouvernement de la Congrégation.

**1968** - Création de la Province France Centre.

**1969** - Le groupe de la Maison Mère comprend les Communautés d'Angleterre et Jérusalem.

**1980** - Rattachement de la Vice-province Italie-Suisse à la Province France-Centre.

**1988** - Les 3 provinces de France ne forment qu'une seule entité. Le groupe de la Maison Mère, reste une entité indépendante.

**2004** - Union de la Province de France et de la Maison Mère en une seule province « Province de France » dont le siège est à Paris.

**2016** - Les communautés de Rome sont en dépendance directe du gouvernement général.

**2023** - Création de la Commission Théodore et réalisation de la première rencontre intégrée des deux provinces à la Maison Mère, dans le but d'échanger des informations et des expériences.

### **Décembre 2023 - Érection de la Province d'Europe**

Du 27 décembre 2023 au 3 janvier 2024 se tient l'assemblée capitulaire, d'abord chacune des anciennes provinces de France et d'Espagne séparément puis le 29 décembre dans une seule assemblée présidée par Sœur Maria Escayola Coris, Prieure générale, qui a nommé le gouvernement de la nouvelle province d'Europe.



*Participantes à l'assemblée du chapitre tenue en décembre*

## **NOS MISSIONS AUJOURD'HUI**

Répondant au charisme de Dominique comme de Marie Poussepin nous sommes présentes :



- **Dans des lieux d'accueil** comme à st Pierre Quiberon, la Bretèche, Paris 106 rue de Vaugirard, Toulouse Rue Joly, Maison d'Abraham à Jérusalem. Les communautés de Rosellón à Barcelone et à Madrid.



Saint Pierre Quiberon



Rosellón (Barcelona)



- **Auprès d'étudiants**, à la résidence st Dominique et foyer st Thomas d'Aquin à Tours, ainsi qu'à des groupes de jeunes et dans la pastorale des étudiants des diocèses. Résidence Reina de la Pau de la communauté de Bellafila à Barcelone. Résidence universitaire en Belgique. Quelques Sœurs enseignent à l'université.



Residence Saint Dominique (Tours)



Bellafila (Barcelona)



Foyer Saint Thomas d'Aquin (Tours)



École de la Présentation (Reus)



- **Dans les écoles**, La Presentación à Reus (Tarragone) et Santa Teresa à Pont d'Inca (Baléares).
- **Dans les Aumôneries** des hôpitaux, des prisons, des services funéraires.
- D'autres ont une **activité professionnelle** dans différents domaines.
- **Auprès de nos sœurs aînées** à Montauban, Auch, la Bretèche, communautés de Gracia et Lourdes à Barcelone ou visitant des personnes seules, ou dans des maisons de retraite.



Gracia (Barcelona)

- **Auprès de personnes vulnérables**, handicapées, comme à l'IMPro des Douets à Tours, ou encore à Rettel. À Roquetas de Mar (Almeria) qui accueille un petit groupe d'hommes de la rue, à Madrid avec différents travaux de bénévolat et à Bellafila avec des cours pour les personnes âgées touchées par la solitude subie.
- **Au sein du Diocèse de Tours** : Formation permanente. Services diocésains de la liturgie et de l'Art Sacré.
- **Dans le partage de la vie** au sein des Maisons intercongrégations, comme aux Accates et au 310 à Paris - où vivent ensemble différentes congrégations, mais aussi des familles monoparentales : belle réalisation d'un projet intergénérationnel.

Aumônerie d'hôpital - 106 (Paris)



Dans un grand nombre de ces missions nous travaillons avec les laïcs.

**La Grande Bretèche reste la Maison Mère** de la Congrégation, avec un endroit pour le Gouvernement général, les archives de la Congrégation, l'espace muséographique et l'annexe du Secrétariat général.

Le site accueille, outre une Communauté, un EHPAD (*Établissement d'Hébergement pour Personnes Âgées Dépendantes*) avec 25 chambres réservées à la Congrégation, une résidence services pour des personnes âgées autonomes, un foyer de jeunes étudiantes et le siège du Secours Catholique du diocèse. L'EHPAD et la résidence services sont gérés par la Fondation Léopold Bellan, qui possède 67 établissements dont la plupart en Île de France et un hôpital gériatrique à Paris. Institution à but non lucratif, la Fondation Léopold Bellan, créée en 1884, est porteuse des valeurs de solidarité et de respect des autres, elle accueille ou accompagne sans distinction d'origine, d'appartenance religieuse ou de moyens les personnes qui la sollicitent.

## ET MAINTENANT ?

Toujours dans le désir qui nous habite de prédication de la Bonne Nouvelle et en partenariat avec plusieurs associations, plusieurs projets voient le jour :

- À Toulouse, dans l'ancien foyer d'étudiants à la rue Joly où la maison accueillera des femmes en précarité et en situation d'urgence (violences familiales...) ainsi que des familles.
- À Lourdes, notre choix s'est arrêté sur le projet porté par une association d'insertion de Tarbes qui va y réaliser une auberge de jeunesse et un accueil pour des travailleurs saisonniers. De cette façon notre maison demeure ouverte, accueillante, rendant service à des personnes avec peu de revenus.
- En Espagne, nous allons commencer des discussions, des consultations et des recherches afin d'étudier ce qui serait souhaitable et possible.



***Nous voulons rester ensemble ouvertes à l'avenir et ses inconnus. Nous souhaitons surtout demeurer vivantes et soucieuses d'autrui. C'est sans doute ainsi que nous pouvons être modestement toujours témoins de l'Évangile du Dieu fait homme, compagnon de chacune et chacun.***

***Les membres du gouvernement provincial. De gauche à droite les sœurs : Rosario Amelia Garcés del Castillo, Françoise Marie Béguin, Véronique Margron, Supérieure provinciale, Claudine Perquin et María Concepción García Fernández.***